

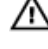


Βάση σύνδεσης DS1000 της Dell με οθόνη
Οδηγός χρήσης



Σημείωση, προσοχή και προειδοποίηση

-  **ΣΗΜΕΙΩΣΗ:** Η ένδειξη ΣΗΜΕΙΩΣΗ υποδεικνύει σημαντικές πληροφορίες που σας βοηθούν να χρησιμοποιείτε καλύτερα τον υπολογιστή σας.
-  **ΠΡΟΣΟΧΗ:** Η ένδειξη ΠΡΟΣΟΧΗ υποδεικνύει ότι υπάρχει κίνδυνος να προκληθεί ζημιά στο υλισμικό ή απώλεια δεδομένων και σας εξηγεί πώς μπορείτε να αποφύγετε το πρόβλημα.
-  **ΠΡΟΕΙΔΟΠΟΙΗΣΗ:** Η ένδειξη ΠΡΟΕΙΔΟΠΟΙΗΣΗ υποδεικνύει ότι υπάρχει κίνδυνος να προκληθεί υλική ζημιά, τραυματισμός ή θάνατος.

Πνευματικά δικαιώματα © 2016 Dell Inc. Με επιφύλαξη κάθε νόμιμου δικαιώματος. Το προϊόν προστατεύεται από τη νομοθεσία των ΗΠΑ και τη διεθνή νομοθεσία για τα πνευματικά δικαιώματα και την πνευματική ιδιοκτησία. Η ονομασία Dell™ και το λογότυπο της Dell είναι εμπορικά σήματα της Dell Inc. στις ΗΠΑ και/ή στη δικαιοδοσία άλλων χωρών. Όλα τα άλλα σήματα και όλες οι άλλες ονομασίες που μνημονεύονται στο έγγραφο ενδέχεται να είναι εμπορικά σήματα των αντίστοιχων εταιρειών τους.

2016 - 03

Αναθ. A00

Πίνακας περιεχομένων

1 Εισαγωγή.....	4
Σημαντικές πληροφορίες.....	4
2 Προτού ξεκινήσετε.....	5
Περιεχόμενα συσκευασίας.....	5
Περιγραφή εξαρτημάτων και δυνατοτήτων.....	6
3 Ρύθμιση της βάσης σύνδεσης.....	9
Εγκατάσταση της διάταξης του ανυψωτήρα της βάσης.....	9
4 Διάρθρωση του βοηθητικού προγράμματος Intel HD Graphics Utility.....	16
5 Τεχνικές προδιαγραφές.....	19
Ανάλυση οθόνης.....	21
6 Αντιμετώπιση προβλημάτων σε βάση σύνδεσης DS1000 της Dell με οθόνη 22	
Συμπτώματα και λύσεις.....	22
7 Επικοινωνία με την Dell.....	25

Εισαγωγή

Ο Η βάση σύνδεσης DS1000 της Dell με οθόνη είναι μια συσκευή ζεύξης όλων των ηλεκτρονικών σας συσκευών στον υπολογιστή σας μέσω διεπαφής καλωδίου USB Type-C. Συνδέοντας τον φορητό σας υπολογιστή στον σταθμό σύνδεσης μπορείτε να αποκτήσετε πρόσβαση σε όλες τις περιφερειακές συσκευές (ποντίκι, πληκτρολόγιο, στερεοφωνικά ηχεία, εξωτερικό σκληρό δίσκο και μεγάλες οθόνες) χωρίς να χρειαστεί να συνδέσετε την καθεμιά τους χωριστά στον υπολογιστή.

Σημαντικές πληροφορίες

Προτού χρησιμοποιήσετε τον σταθμό σύνδεσης, προχωρήστε στη λήψη των πιο πρόσφατα ενημερωμένων εκδόσεων του BIOS και των προγραμμάτων οδήγησης της βάσης σύνδεσης DS1000 της Dell με οθόνη από την ιστοσελίδα **Dell.com/support**. Αν χρησιμοποιήσετε παλαιότερες εκδόσεις του BIOS και των προγραμμάτων οδήγησης, ο υπολογιστής σας ενδέχεται να μην αναγνωρίσει τον σταθμό σύνδεσης ή να μην επιτύχει τις βέλτιστες επιδόσεις του.

Προτού ξεκινήσετε

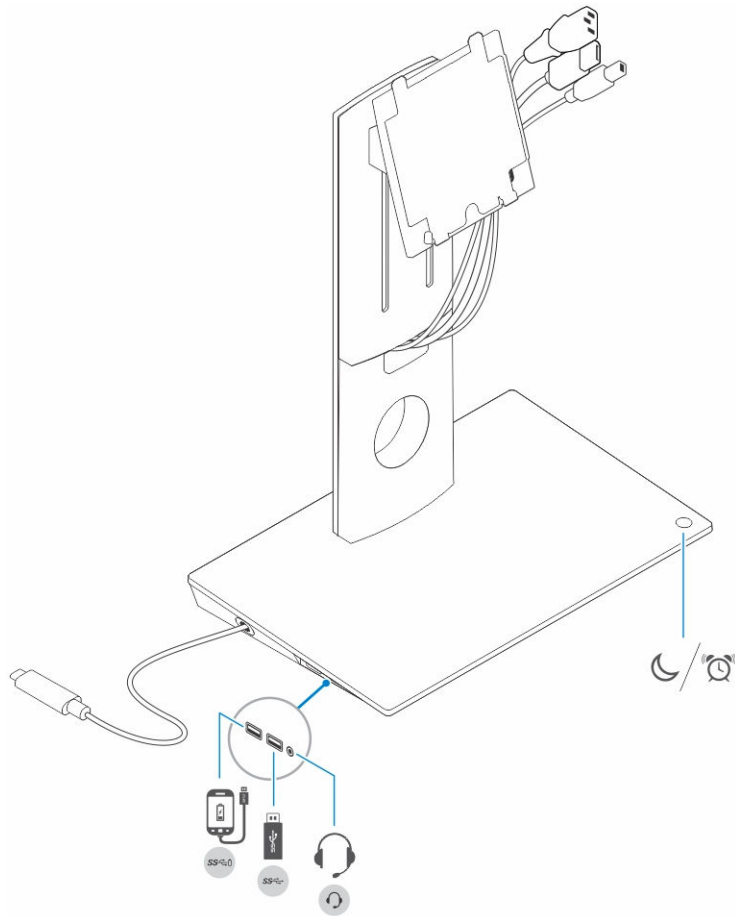
Περιεχόμενα συσκευασίας

Όταν παραλαμβάνετε τη βάση σύνδεσης, στη συσκευασία της περιλαμβάνονται τα εξαρτήματα που παρατίθενται παρακάτω. Βεβαιωθείτε ότι έχετε παραλάβει όλα τα εξαρτήματα και αποταθείτε στην Dell αν λείπει κάτι (ανατρέξτε στο τιμολόγιό σας για να βρείτε τα στοιχεία επικοινωνίας).

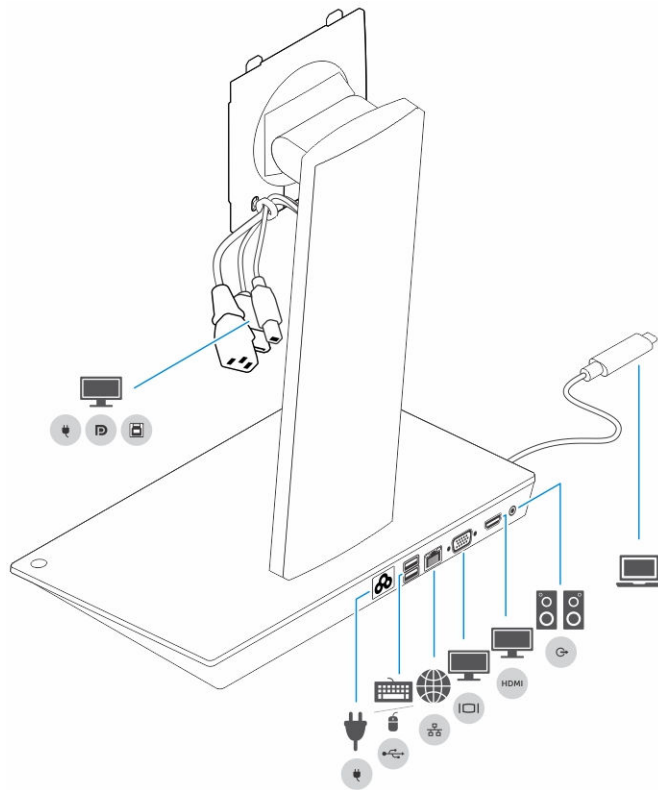
Στη συσκευασία περιλαμβάνονται τα εξής εξαρτήματα:

- Ανυψωτήρας βάσης
- Μπροστινό κάλυμμα ανυψωτήρα
- Βάση σύνδεσης με καλώδιο USB Type-C
- Καλώδιο τροφοδοσίας
- Σετ πλάκας στήριξης VESA για προσαρμογέα
- Πληροφορίες για την ασφάλεια, το περιβάλλον και τις κανονιστικές διατάξεις
- Οδηγός γρήγορης ρύθμισης
- Τεχνικό δελτίο σημαντικών πληροφοριών

Περιγραφή εξαρτημάτων και δυνατοτήτων



Αριθμός 1. Περιγραφή εξαρτημάτων και δυνατοτήτων – Πλαϊνό πλαίσιο



Αριθμός 2. Περιγραφή εξαρτημάτων και δυνατοτήτων — Πίσω πλαίσιο

Εικονίδιο

Θύρες I/O και κουμπί



Θύρα USB 3.0



Θύρα USB 3.0 με PowerShare



Σύνδεσμος ήχου κεφαλوسσκευής



Κουμπί αναστολής λειτουργίας/αφύπνισης



Σύνδεσμος τροφοδοσίας



Θύρα USB 2.0 για σύνδεση πληκτρολογίου και ποντικιού

Εικονίδιο



Θύρες I/O και κουμπί

Σύνδεσμος δικτύου (RJ-45)

Θύρα VGA

θύρα HDMI

Σύνδεσμος εξόδου γραμμής

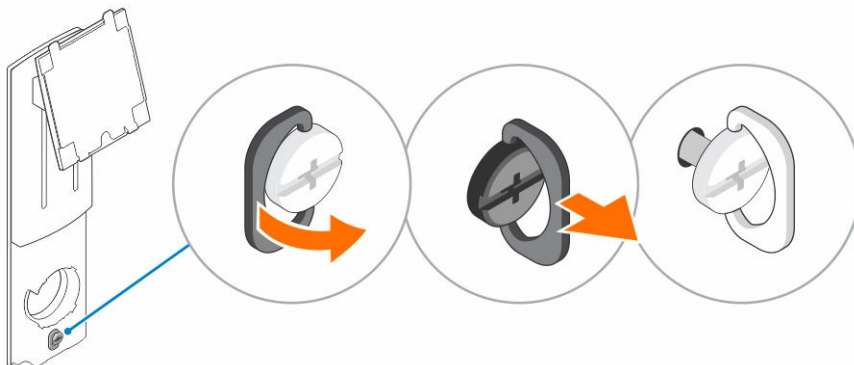
Σύνδεσμος USB Type-C για σύνδεση στον υπολογιστή

Σύνθετο καλώδιο για σύνδεση στην οθόνη. Αποτελείται από το καλώδιο τροφοδοσίας, το καλώδιο USB 2.0 και το καλώδιο της οθόνης.

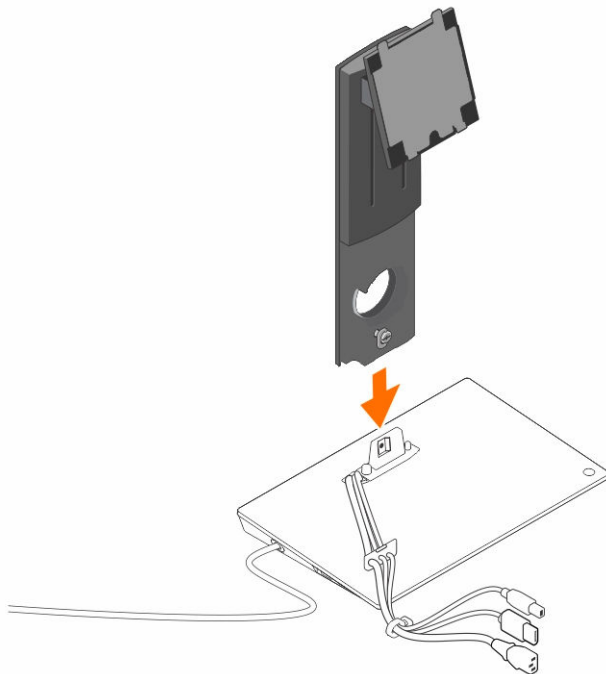
Ρύθμιση της βάσης σύνδεσης

Εγκατάσταση της διάταξης του ανυψωτήρα της βάσης

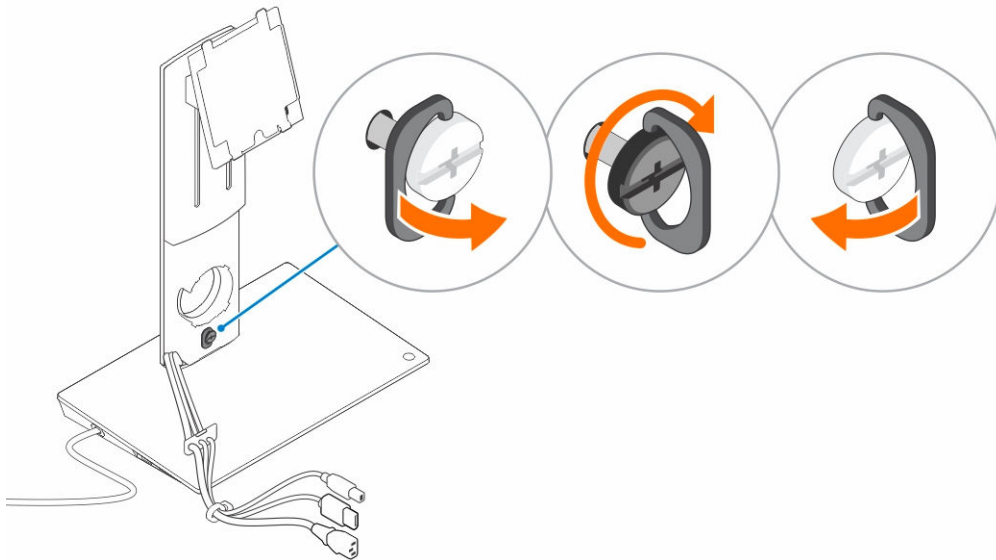
1. Ανοίξτε και τραβήξτε τη λαβή της βίδας που θα βρείτε στον ανυψωτήρα της βάσης για να χαλαρώσετε τη βίδα.



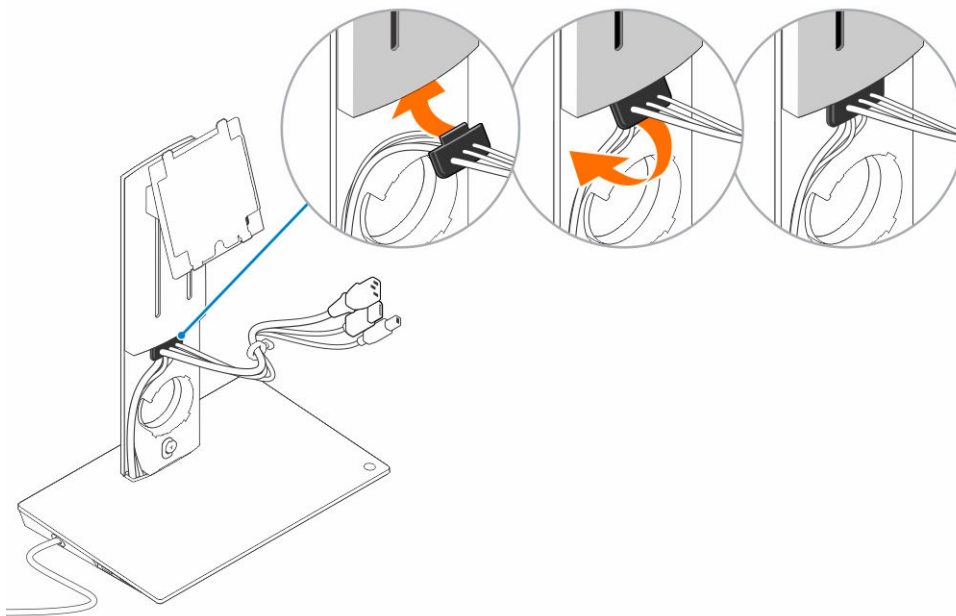
2. Περάστε τη διάταξη του ανυψωτήρα της βάσης επάνω στη γλωττίδα που θα βρείτε στη βάση σύνδεσης.



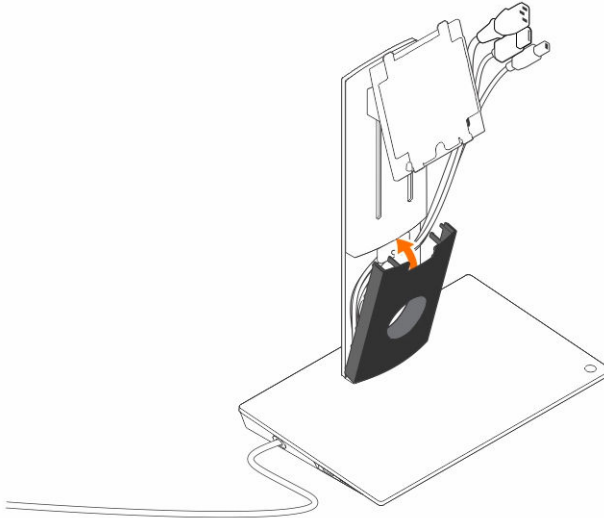
3. Ανοίξτε τη λαβή της βίδας και περιστρέψτε την για να ασφαλίσετε τη βίδα στη σωστή της θέση.



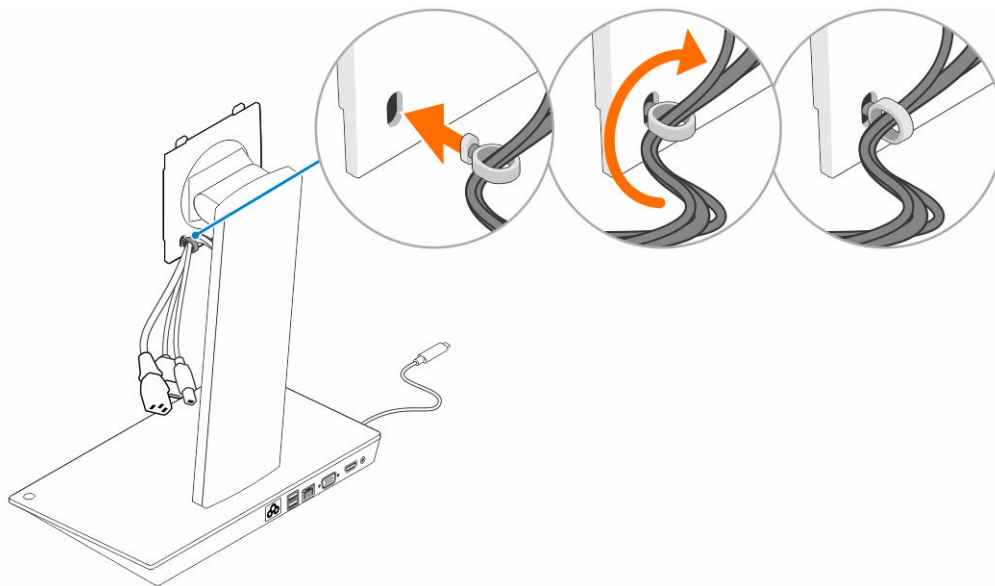
4. Περάστε τα καλώδια μέσα από το κανάλι της διαδρομής τους και περάστε τον συγκρατητή των καλωδίων μέσα στην υποδοχή του στη διάταξη του ανυψωτήρα της βάσης.



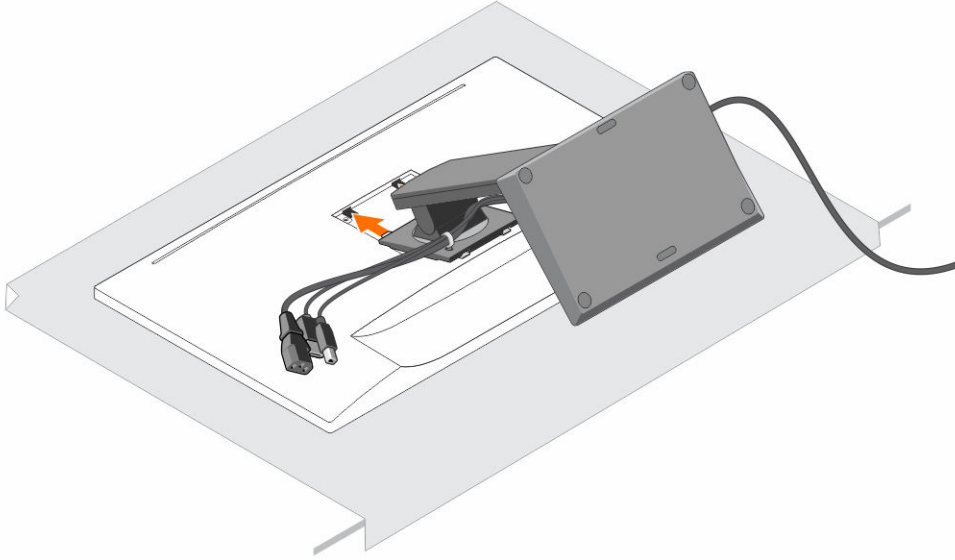
5. Ευθυγραμμίστε τις γλωττίδες στο κάλυμμα του ανυψωτήρα της βάσης με τις υποδοχές τους στη διάταξη του ανυψωτήρα της βάσης και περάστε το κάλυμμα μέσα στις υποδοχές.



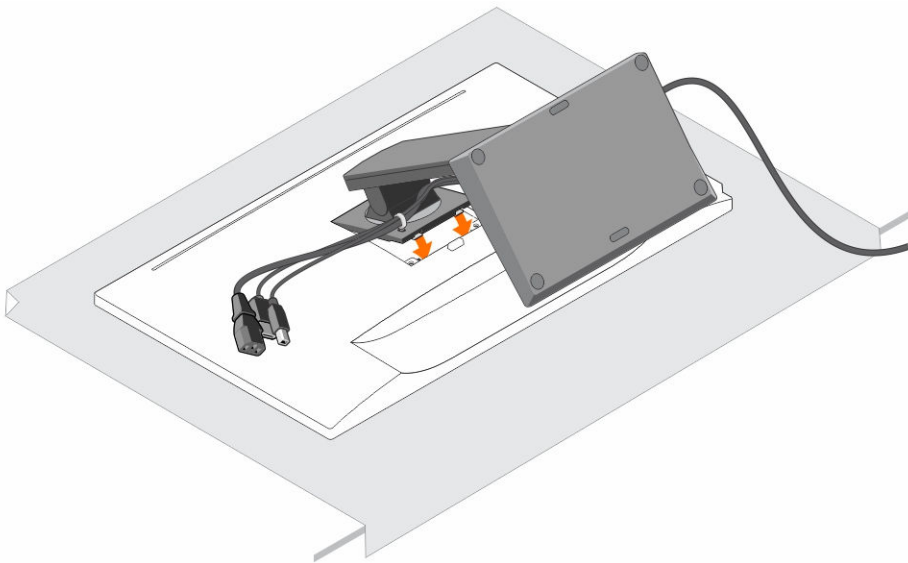
6. Περάστε τον συνδετήρα των καλωδίων μέσα στην υποδοχή του στην πίσω πλευρά του καλύμματος της βάσης στήριξης VESA και περιστρέψτε τον για να τον ασφαλίσετε μέσα στη σωστή του θέση.



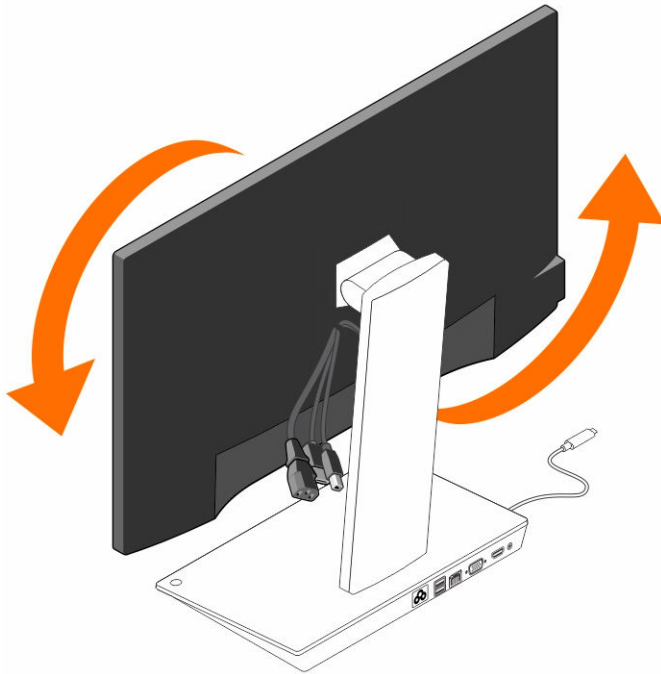
7. Τοποθετήστε την οθόνη στραμμένη προς τα κάτω και περάστε συρτά τις γλωττίδες στην πλάκα στήριξης VESA μέσα στις υποδοχές τους στην οθόνη.



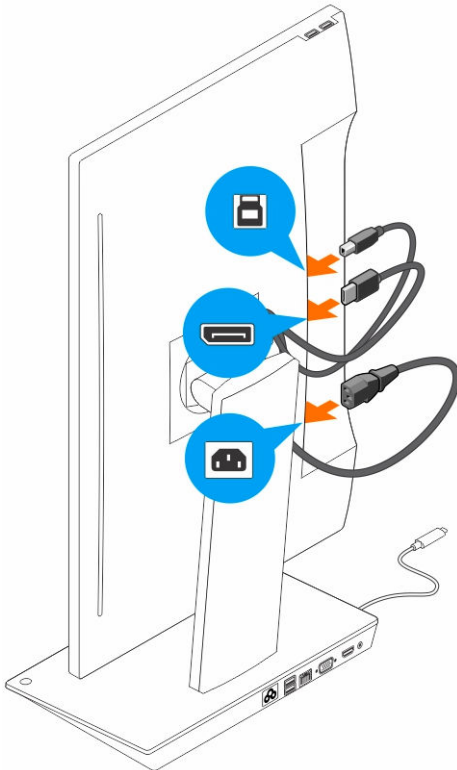
8. Περάστε τις γλωττίδες που θα βρείτε στην πλάκα στήριξης VESA μέσα στις υποδοχές τους στην οθόνη.



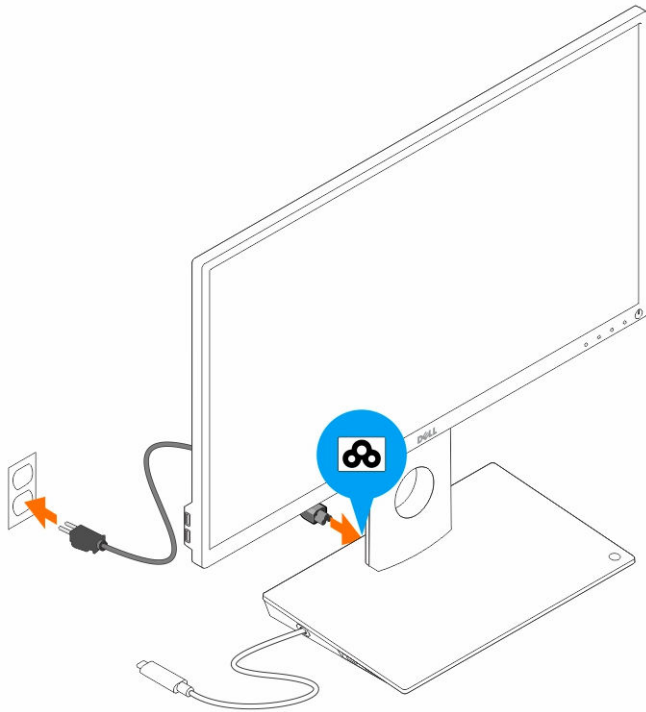
9. Περιστρέψτε την οθόνη ώστε να τη φέρετε στην κατακόρυφη θέση για να συνδέσετε τα καλώδια.



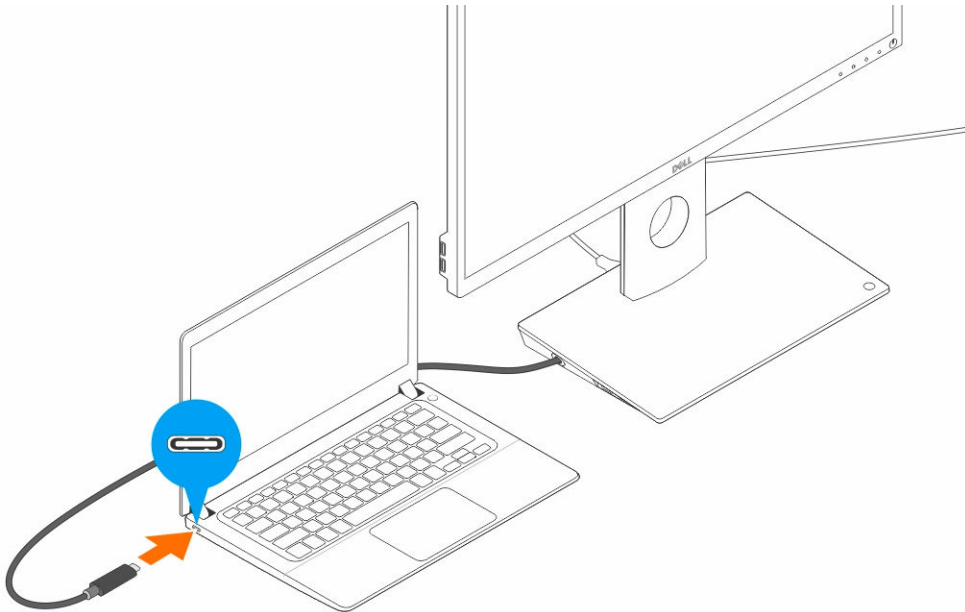
10. Συνδέστε τα καλώδια στην οθόνη.



11. Συνδέστε το καλώδιο τροφοδοσίας στη βάση σύνδεσης και σε πηγή ισχύος.



12. Συνδέστε τον σύνδεσμο USB Type-C στον υπολογιστή.



13. Ενεργοποιήστε την οθόνη.



Διάρθρωση του βοηθητικού προγράμματος Intel HD Graphics Utility

Αν πρόκειται να συνδέσετε δύο οθόνες, ακολουθήστε την εξής διαδικασία:

1. Κάντε κλικ στη λίστα των εικονιδίων στη γραμμή εργασιών.



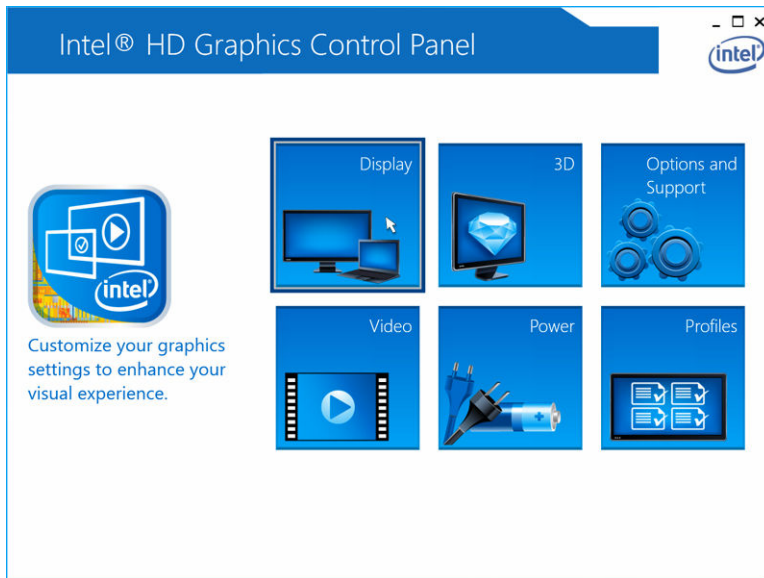
2. Κάντε κλικ στο βοηθητικό πρόγραμμα **Intel HD Graphics** στη γραμμή εργασιών σας όπως υποδεικνύεται εδώ.



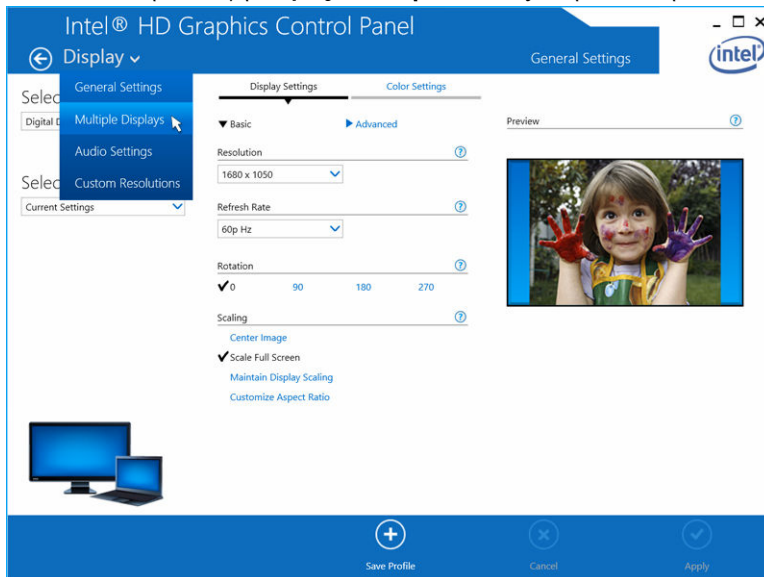
3. Κάντε κλικ στην επιλογή **Graphics Properties (Ιδιότητες γραφικών)**.



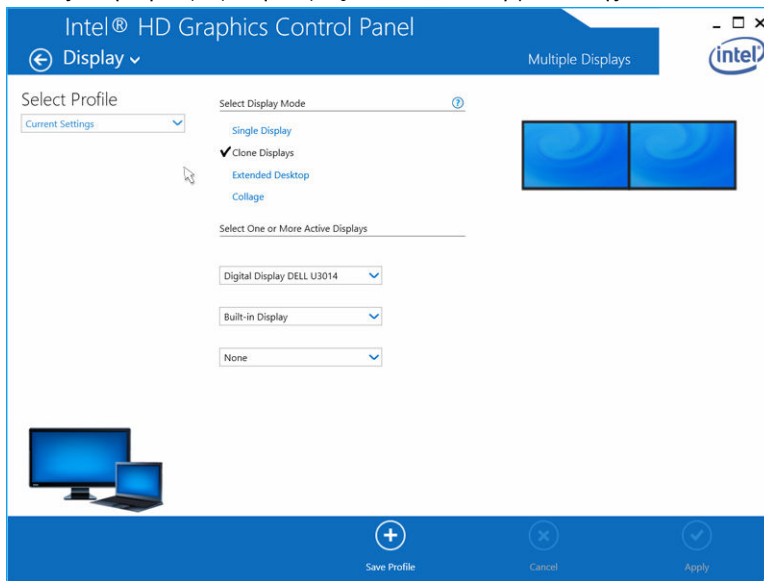
4. Κάντε κλικ στην επιλογή **Display (Οθόνη)**.



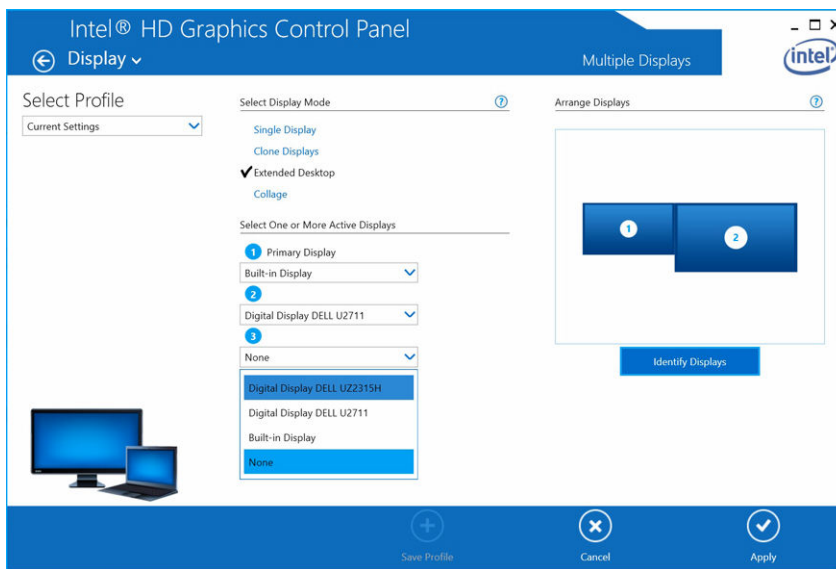
5. Κάντε κλικ στην επιλογή **Display (Οθόνη)** και επιλέξτε τη δυνατότητα **Multiple Displays (Πολλαπλές οθόνες)**.



6. Επιλέξτε την προτιμώμενη Display Mode (Λειτουργία οθόνης).



7. Επιλέξτε και τακτοποιήστε τις οθόνες στις θέσεις που επιθυμείτε και ύστερα κάντε κλικ στην επιλογή **Apply (Εφαρμογή)** για να τεθούν σε εφαρμογή οι αλλαγές.



Τεχνικές προδιαγραφές

Πρότυπο εισόδου USB Type-C

Παροχή ισχύος στον υπολογιστή Dell Έως και 90 W


Θύρες βίντεο

- Μία DisplayPort (υποστηρίζει DP 1.2)
- Μία HDMI (υποστηρίζει HDMI 1.4a)
- Μία θύρα VGA

Θύρες I/O

- Ένας σύνδεσμος κεφαλοσυσσκευής
- Μία έξοδος ηχείων

Θύρες USB

- Δύο θύρες USB 3.0 στο πλαϊνό πλαίσιο (η μία με PowerShare)
 -  **ΣΗΜΕΙΩΣΗ:** Οι θύρες με PowerShare υποστηρίζουν φόρτιση με υψηλό ρεύμα έως και 1,5 A για συσκευές συμβατές με BC 1.2.
- Δύο θύρες USB 2.0 στο πίσω πλαίσιο

Θύρα δικτύου

- Gigabit Ethernet (RJ-45)

Πίνακας 1. Ενδεικτικές λυχνίες LED

Ενδεικτικές λυχνίες για την ταχύτητα της ζεύξης	Ενδεικτική λυχνία για την δραστηριότητα Ethernet
10 Mb = Πράσινο χρώμα	Αναβόσβημα σε κίτρινο χρώμα
1.000 Mb = Πορτοκαλί χρώμα	
1 Gb = Πράσινο + πορτοκαλί χρώμα	

Θερμοκρασία

- Κατά τη λειτουργία: 0°C έως 35°C
- Στη διάρκεια μη λειτουργίας
 - Κατά την αποθήκευση: -20°C έως 60°C
 - Κατά την αποστολή: -20°C έως 60°C

Υγρασία

- Κατά τη λειτουργία: 10% έως 80% (χωρίς συμπύκνωση)
- Στη διάρκεια μη λειτουργίας
 - Κατά την αποθήκευση: 5% έως 90% (χωρίς συμπύκνωση)

– Κατά την αποστολή: 5% έως 90% (χωρίς συμπύκνωση)

Φυσικές διαστάσεις

- Διαστάσεις – Βάση: 315 χιλιοστά (12,4 ίντσες) x 195 χιλιοστά (7,7 ίντσες) x 426 χιλιοστά (16,7 ίντσες)
- Βάρος – 2,8 κιλά (6,17 λίβρες)
- Βάρος οθόνης – 2,2 κιλά έως 5,7 κιλά (4,9 λίβρες έως 12,6 λίβρες)
- Βάση στήριξης σε πλαίσιο – Υποστηρίζει πλάκα στήριξης VESA για προσαρμογέα οθονών γρήγορης αποδέσμευσης της Dell και προορίζεται για χρήση με κάθε οθόνη έως και 27 ιντσών που είναι συμβατή με VESA.
- Εύρος ρύθμισης ύψους – 130 χιλιοστά
- Εύρος κλίσης – -5° έως 21°
- Εύρος περιστροφής – 90° σε δύο κατευθύνσεις
- Κουμπί – αναστολή λειτουργίας/αφύπνιση υπολογιστή, απενεργοποίηση υπολογιστή

Ελάχιστες απαιτήσεις συστήματος



















- Microsoft Windows 10 (32-bit ή 64-bit)
- Microsoft Windows 8,1 (32-bit ή 64-bit)
- Microsoft Windows 8 (32-bit ή 64-bit)
- Microsoft Windows 7 (32-bit ή 64-bit)
- Μνήμη 1 GB
- 1,6 GHz κεντρικής μονάδας επεξεργασίας (CPU) διπλού πυρήνα
- Ελεύθερος χώρος 30 MB στον σκληρό δίσκο


Τάση/Ρεύμα εισόδου ισχύος AC 100–240 V εναλλασσόμενου ρεύματος (AC)
3,3 A–2,2 A

Ισχύς σε κατάσταση αναμονής (χωρίς τροφοδοσία) <1 W

Ανάλυση οθόνης


Πίνακας 2. Η μέγιστη ανάλυση και ο μέγιστος ρυθμός ανανέωσης που υποστηρίζονται στην οθόνη σας

Υποστήριξη μέγ. εξόδου διπλής οθόνης	 	 	 
 +  + 	1.920 x 1.200 60 Hz	1.920 x 1.200 60 Hz	Δεν ισχύει.
 + 	1.920 x 1.200 60 Hz	1.920 x 1.200 60 Hz	Δεν ισχύει.
 + 	1.920 x 1.200 60 Hz	Δεν ισχύει.	1.920 x 1.200 60 Hz
 + 	Δεν ισχύει.	1.920 x 1.200 60 Hz	1.920 x 1.200 60 Hz
	3.840 x 2.160 30 Hz	Δεν ισχύει.	Δεν ισχύει.
	Δεν ισχύει.	3.840 x 2.160 30 Hz	Δεν ισχύει.
	Δεν ισχύει.	Δεν ισχύει.	1.920 x 1.200 60 Hz

 **ΣΗΜΕΙΩΣΗ:** Η υποστηριζόμενη ανάλυση εξαρτάται επίσης από την ανάλυση της οθόνης σας με βάση το πρότυπο Extended Display Identification Data (EDID).

Αντιμετώπιση προβλημάτων σε βάση σύνδεσης DS1000 της Dell με οθόνη

Συμπτώματα και λύσεις

 **ΣΗΜΕΙΩΣΗ:** Ο Η βάση σύνδεσης DS1000 της Dell με οθόνη λειτουργεί μόνο με DisplayPort μέσω πρωτοκόλλων USB-C ή Thunderbolt και δεν έχει συμβατότητα με όλες τις θύρες USB-C.


Πίνακας 3. Συμπτώματα και λύσεις

Συμπτώματα	Προτεινόμενες λύσεις
Δεν γίνεται αναπαραγωγή βίντεο στις οθόνες που είναι προσαρτημένες στη θύρα HDMI, στη θύρα , στη θύρα καλωδίου DP ή στη θύρα VGA του σταθμού σύνδεσης.	<ul style="list-style-type: none"> Βεβαιωθείτε ότι ο υπολογιστής είναι συνδεδεμένος με τον σταθμό σύνδεσης. Αποσυνδέστε τον και συνδέστε τον ξανά στον σταθμό σύνδεσης. Βεβαιωθείτε ότι: <ul style="list-style-type: none"> Το καλώδιο βίντεο που είναι προσαρτημένο στο πλαίσιο είναι γερά στερεωμένο στη θύρα βίντεο στον σταθμό σύνδεσης. Στη ρύθμιση της εξόδου της οθόνης είναι καθορισμένη η σωστή έξοδος. Το πρόβλημα ίσως οφείλεται στο γεγονός ότι οι οθόνες υποστηρίζουν υψηλότερες αναλύσεις από αυτές που μπορεί να υποστηρίξει ο σταθμός σύνδεσης. Στην επιλογή Intel Graphics Control Panel (Πίνακας ελέγχου γραφικών της Intel) κάτω από την επιλογή General settings (Γενικές ρυθμίσεις) ελέγξτε και βεβαιωθείτε ότι η ανάλυση 1.920 x 1.200 ή 1.920 x 1.080 είναι ρυθμισμένη στα 59 Hz ή 60 Hz και για τις δύο οθόνες. Αν εμφανίζεται μόνο η μία οθόνη και δεν μπορείτε να δείτε την άλλη, πηγαίστε στην επιλογή Intel Graphics Control Panel (Πίνακας ελέγχου γραφικών της Intel) και κάτω από την επιλογή Multiple Displays (Πολλαπλές οθόνες) επιλέξτε την έξοδο για τη δεύτερη οθόνη. Αν η οθόνη σας είναι συνδεδεμένη σε σταθμό σύνδεσης, τότε η έξοδος βίντεο στον υπολογιστή σας ενδέχεται να είναι απενεργοποιημένη. Ανατρέξτε στο εγχειρίδιο χρήστη του υπολογιστή σας ή επικοινωνήστε με τον κατασκευαστή του για να μάθετε πώς μπορείτε να ενεργοποιήσετε τη δυνατότητα αυτή.
Το βίντεο στην προσαρτημένη οθόνη παρουσιάζεται παραμορφωμένο ή τρεμοσβήνει.	<ul style="list-style-type: none"> Βεβαιωθείτε ότι το καλώδιο βίντεο που είναι προσαρτημένο στην οθόνη είναι γερά στερεωμένο στη θύρα βίντεο στον σταθμό σύνδεσης. Όταν η εικόνα στην οθόνη είναι παραμορφωμένη ή τρεμοσβήνει, φροντίστε να επαναφέρετε την οθόνη σας στις αρχικές της ρυθμίσεις. Μπορείτε να τις

Συμπτώματα	Προτεινόμενες λύσεις
	<p>επαναφέρετε πιέζοντας το κουμπί Menu (Μενού) στην οθόνη και επιλέγοντας τη δυνατότητα Restore Factory Settings (Επαναφορά εργοστασιακών ρυθμίσεων). Ή μπορείτε να αποσυνδέσετε την οθόνη από τον σταθμό σύνδεσης που χρησιμοποιείτε, να την απενεργοποιήσετε και ύστερα να την ενεργοποιήσετε ξανά για επαναφορά των ρυθμίσεων.</p>
<p>Το βίντεο στην προσαρτημένη οθόνη δεν παρουσιάζεται όπως σε εκτεταμένη οθόνη.</p>	<ul style="list-style-type: none"> • Στην επιλογή Device Manager (Διαχείριση Συσκευών) των Windows μπορείτε να διαπιστώσετε αν είναι εγκατεστημένο το λογισμικό Intel HD Graphics. • Ανοίξτε τη επιλογή Intel HD Graphics Control Panel (Πίνακας ελέγχου γραφικών υψηλής ευκρίνειας (HD) της Intel) και ελέγξτε την επιλογή Multiple Displays (Πολλαπλές οθόνες) για να περάσετε στη λειτουργία εκτεταμένης οθόνης.
<p>Ο σύνδεσμος ήχου δεν λειτουργεί ή παρατηρείται καθυστέρηση στον ήχο.</p>	<ul style="list-style-type: none"> • Βεβαιωθείτε ότι στον υπολογιστή είναι επιλεγμένη η σωστή συσκευή αναπαραγωγής. • Αν στο πρόγραμμα ρύθμισης του BIOS σας υπάρχει η επιλογή Audio Enabled/Disabled (Ήχος δραστηριοποιημένος/αδρανοποιημένος), βεβαιωθείτε ότι έχετε δώσει τη ρύθμιση Enabled (Δραστηριοποιημένη επιλογή). • Η πιθανότερη αιτία προβλημάτων στην έξοδο του ήχου στον σταθμό σύνδεσης είναι ένας σύνδεσμος εξόδου ήχου που δεν λειτουργεί σωστά. Δοκιμάστε πρώτα να απενεργοποιήσετε τον σταθμό σύνδεσης και ύστερα να τον ενεργοποιήσετε ξανά. Αν δεν λυθεί το πρόβλημα, δοκιμάστε να επανασυνδέσετε στον σταθμό σύνδεσης το καλώδιο ήχου από την έξοδο των εξωτερικών ηχείων.
<p>Δεν λειτουργούν οι θύρες USB στον σταθμό σύνδεσης.</p>	<ul style="list-style-type: none"> • Βεβαιωθείτε ότι ο υπολογιστής είναι συνδεδεμένος με τον σταθμό σύνδεσης. Δοκιμάστε να τον αποσυνδέσετε και να τον συνδέσετε ξανά στον σταθμό σύνδεσης. • Αν στο πρόγραμμα ρύθμισης του BIOS σας υπάρχει η επιλογή USB Enabled/Disabled (Λειτουργία USB δραστηριοποιημένη/αδρανοποιημένη), βεβαιωθείτε ότι έχετε δώσει τη ρύθμιση Enabled (Δραστηριοποιημένη επιλογή). • Ελέγξτε τις θύρες USB. Δοκιμάστε να συνδέσετε τη συσκευή USB σε κάποια άλλη θύρα. • Ελέγξτε αν η συνδεδεμένη συσκευή εμφανίζεται στην επιλογή Device Manager (Διαχείριση Συσκευών) των Windows.
<p>Το περιεχόμενο HDCP δεν παρουσιάζεται στη συνδεδεμένη οθόνη.</p>	<p>Ο σταθμός σύνδεσης δεν υποστηρίζει περιεχόμενο HDCP.</p>
<p>Δεν λειτουργεί η θύρα LAN.</p>	<ul style="list-style-type: none"> • Βεβαιωθείτε ότι το καλώδιο Ethernet είναι καλά συνδεδεμένο στο τείχος προστασίας και στον διανομέα ή στον σταθμό εργασίας. • Αν στο πρόγραμμα ρύθμισης του BIOS σας υπάρχει η επιλογή LAN/GBE Enabled/Disabled

Συμπτώματα	Προτεινόμενες λύσεις
	<p>(Λειτουργία LAN/GBE δραστηριοποιημένη/ αδρανοποιημένη), βεβαιωθείτε ότι έχετε δώσει τη ρύθμιση Enabled (Δραστηριοποιημένη επιλογή).</p> <ul style="list-style-type: none"> • Στην επιλογή Device Manager (Διαχείριση Συσκευών) των Windows ελέγξτε αν έχει γίνει η εγκατάσταση του ελεγκτή Realtek Gigabit Ethernet. • Επανεγκαταστήστε το πρόγραμμα οδήγησης Realtek Ethernet ή ενημερώστε το BIOS σας από την ιστοσελίδα Dell.com/support.
<p>Η λυχνία LED του καλωδίου μετά τη σύνδεσή του στον κεντρικό σας υπολογιστή δεν είναι αναμμένη (ON).</p>	<ul style="list-style-type: none"> • Βεβαιωθείτε ότι η συσκευή σας DS1000 είναι συνδεδεμένη σε πηγή ισχύος AC. • Βεβαιωθείτε ότι ο υπολογιστής είναι συνδεδεμένος στον σταθμό σύνδεσης. Δοκιμάστε να τον αποσυνδέσετε και να τον συνδέσετε ξανά στον σταθμό σύνδεσης.
<p>Η θύρα USB δεν λειτουργεί σε περιβάλλον πριν από το λειτουργικό σύστημα (OS).</p>	<p>Αν το BIOS σας έχει σελίδα USB/Thunderbolt Configuration (Διάρθρωση USB/Thunderbolt), βεβαιωθείτε ότι είναι επιλεγμένες οι εξής δυνατότητες:</p> <ol style="list-style-type: none"> 1. Enable USB Boot Support (Δραστηριοποίηση εκκίνησης μέσω USB) 2. Enable External USB Port (Δραστηριοποίηση εξωτερικής θύρας USB) 3. Enable Thunderbolt Boot Support (Δραστηριοποίηση εκκίνησης μέσω Thunderbolt)
<p>Στη βάση σύνδεσης δεν λειτουργεί η δυνατότητα εκκίνησης με τη λειτουργία PXE.</p>	<ul style="list-style-type: none"> • Αν το BIOS σας έχει σελίδα Integrated NIC (Ενσωματωμένος ελεγκτής διεπαφής δικτύου (NIC)), επιλέξτε τη δυνατότητα Enabled w/PXE (Δραστηριοποιημένη επιλογή με τη λειτουργία PXE). • Αν το BIOS σας έχει σελίδα USB/Thunderbolt Configuration (Διάρθρωση USB/Thunderbolt), βεβαιωθείτε ότι είναι επιλεγμένες οι εξής δυνατότητες: <ol style="list-style-type: none"> a. Enable USB Boot Support (Δραστηριοποίηση εκκίνησης μέσω USB) b. Enable Thunderbolt Boot Support (Δραστηριοποίηση εκκίνησης μέσω Thunderbolt)
<p>Δεν λειτουργεί η δυνατότητα εκκίνησης μέσω USB.</p>	<p>Αν το BIOS σας έχει σελίδα USB/Thunderbolt Configuration (Διάρθρωση USB/Thunderbolt), βεβαιωθείτε ότι είναι επιλεγμένες οι εξής δυνατότητες:</p> <ol style="list-style-type: none"> 1. Enable USB Boot Support (Δραστηριοποίηση εκκίνησης μέσω USB) 2. Enable External USB Port (Δραστηριοποίηση εξωτερικής θύρας USB) 3. Enable Thunderbolt Boot Support (Δραστηριοποίηση εκκίνησης μέσω Thunderbolt)

Επικοινωνία με την Dell

 **ΣΗΜΕΙΩΣΗ:** Αν δεν έχετε ενεργή σύνδεση στο Ίντερνετ, μπορείτε να βρείτε τις πληροφορίες επικοινωνίας στο τιμολόγιο αγοράς, στο δελτίο αποστολής, στον λογαριασμό ή στον κατάλογο προϊόντων της Dell.

Η Dell παρέχει αρκετές επιλογές για υποστήριξη και εξυπηρέτηση μέσω Ίντερνετ και τηλεφώνου. Η διαθεσιμότητα ποικίλλει ανά χώρα και προϊόν και ορισμένες υπηρεσίες ενδέχεται να μην είναι διαθέσιμες στην περιοχή σας. Για να επικοινωνήσετε με την Dell σχετικά με θέματα που αφορούν τα τμήματα πωλήσεων, τεχνικής υποστήριξης ή εξυπηρέτησης πελατών:

1. Επισκεφτείτε την ιστοσελίδα **Dell.com/support**.
2. Επιλέξτε την κατηγορία υποστήριξης που θέλετε.
3. Επαληθεύστε τη χώρα ή την περιοχή σας στην αναπτυσσόμενη λίστα **Choose A Country/Region (Επιλογή χώρας/περιοχής)** στο κάτω μέρος της σελίδας.
4. Επιλέξτε τον σύνδεσμο για την υπηρεσία ή την υποστήριξη που ενδείκνυται με βάση τις ανάγκες σας.